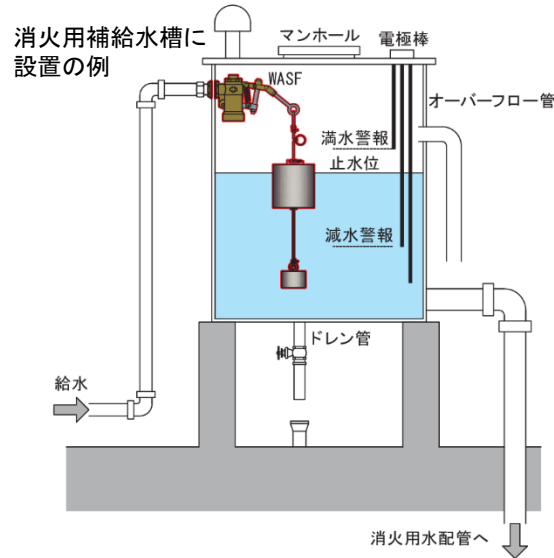


## 仕様

- 日本水道協会認証品
- 本体材質 : CAC902  
(鉛レス青銅合金)
- 適用圧力 : 0~0.5MPa
- 適用流体 : 上水道水
- 使用温度 : 常温
- 接続 : ねじ込み式  
(締付パッキン付)
- フロート材質 : 発泡ポリエチレン

## 設置例



# サブマリンフロート式複式ボールタップ

# 取扱説明書

型番 : WASF 20・25

呼び径 : 20・25mm

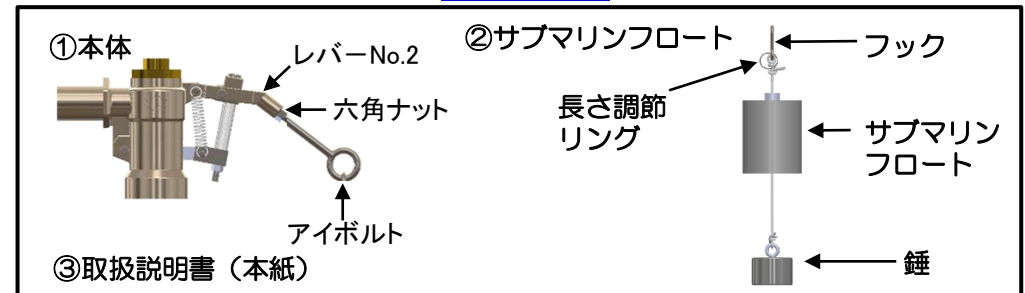
ご使用前に必ずお読みください

この度は、弊社製品をお買い上げいただきありがとうございます。品質につきましては万全を期しておりますが、より安全かつ安定した作動を確保するために、この取扱説明書をよくお読みの上ご使用ください。

### 【取付け上の注意事項】

- 配管はボールタップ作動時に揺れる事がないようにしっかり固定してください。
- 取付け前に配管を十分にブローしてください。
- 取付けはメンテナンスしやすいよう点検口に近い場所を選んでください。
- 取付けは上下垂直にしてください。
- 取付けの際、レバー部分に手や工具類をかけないでください。
- 取付けの際、レバーNo.2とアイボルトと六角ナットに緩みがないかを必ず確認し、緩んでいる場合は、締め込んでください。
- 満・減水警報を必ず取付けて管理してください。
- 内蔵のストレーナは定期的に洗浄してください。  
(本説明書中の清掃手順をご参照ください)
- 細かい粉粒体などが舞う様な環境では、粉粒体が製品内部に入り込み、不具合の原因となる場合があります。特殊な環境でのご使用の場合はご相談ください。
- 凍結のおそれのある環境下でご使用の場合は、保温材などにより凍結防止措置を施してください。
- 付属品以外の部品のご使用や、本製品の改造して使用する場合、弊社は一切の責任を負いかねますのでご了承ください。  
(ロープを切っの長さ調整は行なわないでください)
- 本説明書の記載とは異なる方法でご使用、または製品の仕様を逸脱する条件におけるご使用により発生した損害につきまして、弊社は一切の責任を負いかねますのでご了承ください。

### 梱包内容



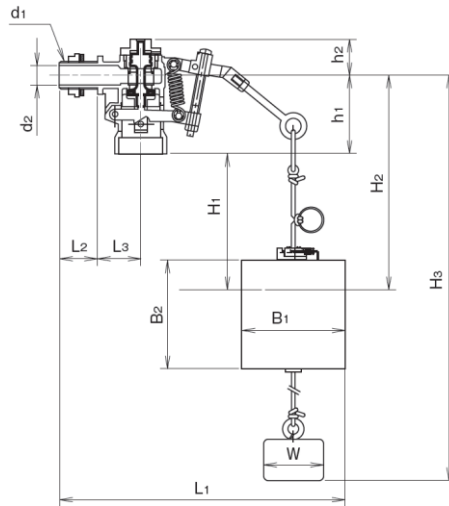
## 寸法表

(単位:mm)

記号\型番	WASF 20	WASF 25
d1	PJ3/4	PJ1
d2	φ18	φ25
L1	263	290
L2	35	35
L3	40	50
H1	65~800	
H2	137.5~872.5	143.5~878.5
H3	1050	
h1	72.5	78.5
h2	33.5	37.5
B1	φ95	
B2	100	
W	φ55	
製品質量 (kg)	1.8	1.9

※H1、H2は静水圧: 0.3MPa時の数値です。  
 ※H1、H2の数値は、止水位置の調整範囲の数値です。  
 ※取付ねじは給水栓取付ねじです。

## 構造図



※この製品についてのお問い合わせは下記までご連絡ください。  
 ※製品の仕様は予告なく変更されることがありますのでご了承ください。

株式会社 アイエス互業所

〒536-0013 大阪市城東区嶋野東3丁目5番13号  
 TEL: 06-6961-2488 (代表) FAX: 06-6961-7326 E-mail: info@is-jp.com



PC・スマートフォン・タブレット端末対応  
 製品図面・取扱説明書のダウンロードはこちら  
<https://www.is-jp.com>

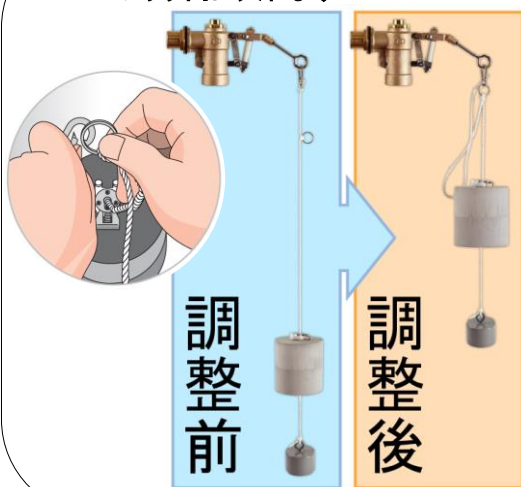


## 錘の位置の調整方法

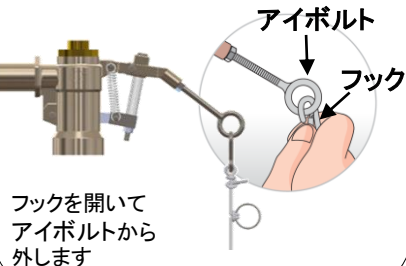
本体取付け位置や、水槽の大きさにより、錘が水槽底面に当たる場合は、下記の手順で錘の位置の調整を行なってください。

長さ調節リングは、フックからフロートの間の任意の位置に取り付けることができます。

### ②ロープ上にある長さ調節リングをフック内に入れます



### ①サブマリンフロートを本体のアイボルトから取外します

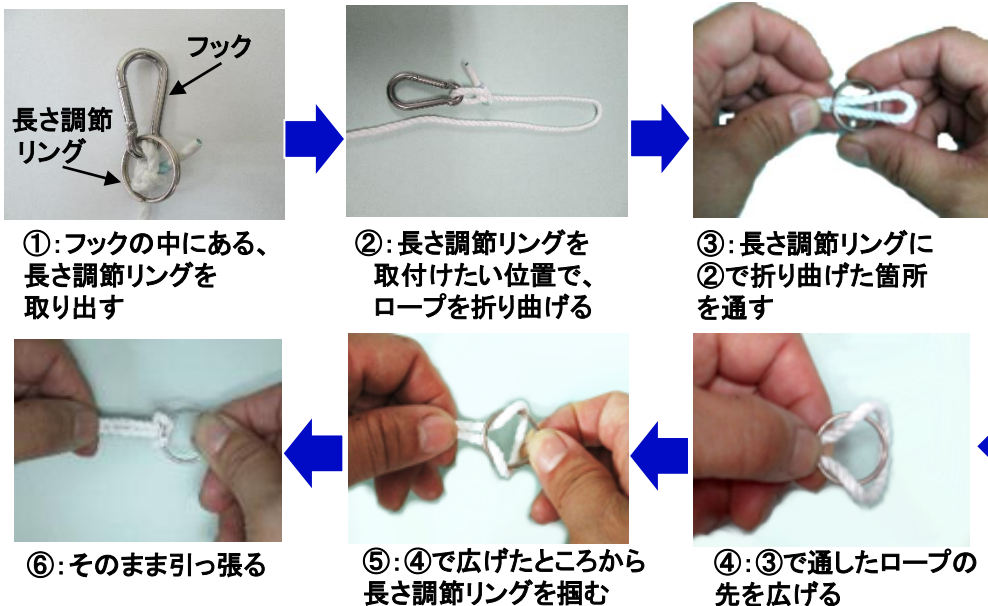


フックを開いてアイボルトから取外します

### ③サブマリンフロートを本体のアイボルトに取付けます

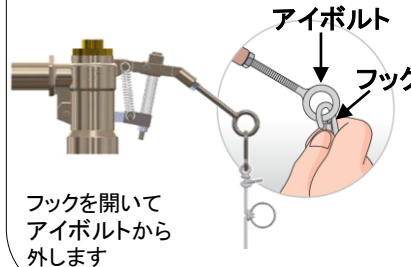
※標準寸法: ボールタップ取付中心部から錘最下端までは約1050mmです

## 長さ調節リングの取り付け方



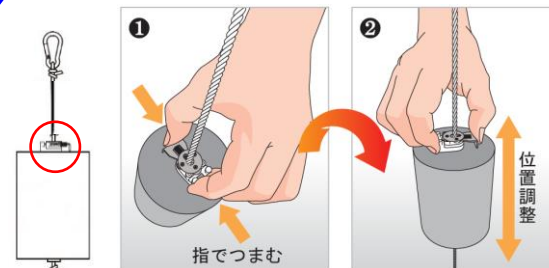
## サブマリンフロートの調整方法

### ①サブマリンフロートを本体のアイボルトから取外します



フックを開いてアイボルトから取外します

### ②サブマリンフロートの位置を調整します



フロートは、①図のように上部金具(左図赤丸部)を指でつまみながら、②図のように任意の位置に調整できます。指を離すとフロートが固定されます。

**!** フロートは、位置が固定された状態で無理やり調整を行なうと破損するおそれがあります。必ず上記の説明に沿って調整を行なってください。

### ③サブマリンフロートを本体のアイボルトに取付けます

必ず作業前に、電極棒等により設定されている各種警報水位(満水・減水等)を確認してください。調整作業は、各種警報水位を確認しながら実施してください。作業中、水槽内にサブマリンフロート等が落下しないように十分注意してください。

## ストレーナ清掃手順

本製品を万全の状態でお使いいただくため、定期的に清掃を行ってください。

### ①サブマリンフロートを本体のアイボルトから取り外します。

### ②配管から本体を取り外してください。

右図のA箇所をスパナ等でつまんでください。

**!** 右図のB箇所を手・工具等を引っ掛けて取り外すと、製品が破損する恐れがあります。絶対に行わないでください。

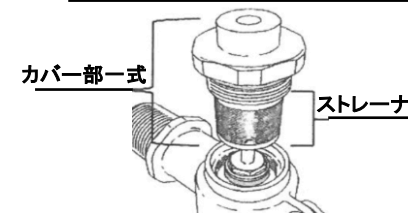
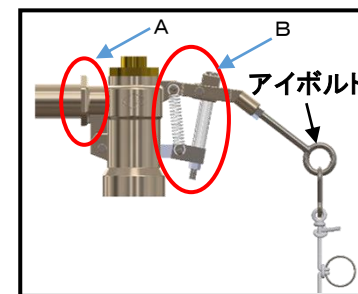
### ③スパナ等を使用して、カバー部一式を取り外してください。

### ④ストレーナ及び本体内部を清掃してください。

### ⑤ストレーナ清掃終了後、カバー部一式を本体に取り付けてください。

### ⑥本体を配管に取り付けてください。

### ⑦サブマリンフロートを本体のアイボルトに取り付けてください。



カバー部にストレーナが付いていますので、スパナ等で簡単に取り外すことができます。